

Муниципальное бюджетное дошкольное образовательное учреждение
«Детский сад общеразвивающего вида №52 «Алтынчэч» г. Альметьевска»
(МБДОУ «Д/с № 52 «Алтынчэч»)

Принят
на педагогическом совете № 5
« 30 » 05 20 23 г.

Утверждаю
Заведующий МБДОУ
«Д/с № 52 «Алтынчэч»
Шакирова Л.М.
Приказ
№ 57 от 30.05.2023



**Отчет о результатах самообследования
муниципального бюджетного дошкольного образовательного учреждения
«Детский сад общеразвивающего вида №52 «Алтынчэч» г. Альметьевска» за 2022 год**

Аналитическая часть

I. Общие сведения об образовательной организации

| | |
|--|---|
| Наименование образовательной организации | Муниципальное бюджетное дошкольное образовательное учреждение «Детский сад общеразвивающего вида №52 «Алтынчэч» г. Альметьевска» (МБДОУ «Д/с № 52 «Алтынчэч») |
| Руководитель | Шакирова Лилия Минахтямовна |
| Адрес организации | 423465, Республика Татарстан, г. Альметьевск, ул. Чапаева, д. 10 |
| Телефон, факс | (8553) 43-96-42, факса нет |
| Адрес электронной почты | detsad52altynchach@mail.ru |
| Учредитель | муниципальное образование "Альметьевский муниципальный район" в лице исполнительного комитета Альметьевского муниципального района |
| Дата создания | 1986 год |
| Лицензия | От 05.12.2014 № 5874, серия 16 Л01 № 0001658 |

Муниципальное бюджетное дошкольное образовательное учреждение «Детский сад общеразвивающего вида №52 «Алтынчэч» г. Альметьевска» (далее – Детский сад) расположено в жилом районе города вдали от производящих предприятий и торговых мест. Здание Детского сада построено по типовому проекту. Проектная наполняемость на 110 мест. Общая площадь здания 1310,6 кв. м, из них площадь помещений, используемых непосредственно для нужд образовательного процесса, 1286 кв. м.

Цель деятельности Детского сада – осуществление образовательной деятельности, реализации образовательных программ дошкольного образования.

Предметом деятельности Детского сада является формирование общей культуры, развитие физических, интеллектуальных, нравственных, эстетических и личностных качеств, формирование предпосылок учебной деятельности, сохранение и укрепление здоровья воспитанников.

Режим работы Детского сада

Рабочая неделя – пятидневная, с понедельника по пятницу. Длительность пребывания детей в группах – 12 часов. Режим работы групп – с 6:00 до 18:00.

II. Система управления организации

Управление Детским садом осуществляется в соответствии с действующим законодательством и уставом Детского сада.

Управление Детским садом строится на принципах единоначалия и коллегиальности. Коллегиальными органами управления являются: педагогический совет, общее собрание работников. Единоличным исполнительным органом является руководитель – заведующий.

Органы управления, действующие в Детском саду

| Наименование органа | Функции |
|---------------------------|---|
| Заведующий | Контролирует работу и обеспечивает эффективное взаимодействие структурных подразделений организации, утверждает штатное расписание, отчетные документы организации, осуществляет общее руководство Детским садом |
| Педагогический совет | Осуществляет текущее руководство образовательной деятельностью Детского сада, в том числе рассматривает вопросы: – развития образовательных услуг; – регламентации образовательных отношений; – разработки образовательных программ; – выбора учебников, учебных пособий, средств обучения и воспитания; – материально-технического обеспечения образовательного процесса; – аттестации, повышении квалификации педагогических работников; – координации деятельности методических объединений |
| Общее собрание работников | Реализует право работников участвовать в управлении образовательной организацией, в том числе: – участвовать в разработке и принятии коллективного договора, Правил трудового распорядка, изменений и дополнений к ним; – принимать локальные акты, которые регламентируют деятельность образовательной организации и связаны с правами и обязанностями работников; – разрешать конфликтные ситуации между работниками и администрацией образовательной организации; – вносить предложения по корректировке плана мероприятий организации, совершенствованию ее работы и развитию материальной базы |

Структура и система управления соответствуют специфике деятельности Детского сада.

III. Оценка образовательной деятельности

Образовательная деятельность в Детском саду организована в соответствии с :

- Приказом МП РФ «Порядок организации и осуществления образовательной деятельности по основным общеобразовательным программам - образовательным программам дошкольного образования» от 31.07.2020г. № 373;

- СП 2.4.3648 – 20 «Санитарно-эпидемиологические требования к организациям воспитания и обучения, отдыха и оздоровления детей и молодежи» от 28 сентября 2020г. № 28;

- СанПин 1.2.3685-21 «Гигиенические нормативы и требования к обеспечению безопасности и (или) безвредности для человека факторов среды обитания» (Постановление от 28.01.2021г. № 2).

Образовательная деятельность ведется на основании утвержденной основной образовательной программы дошкольного образования, которая составлена в соответствии с

ФГОС дошкольного образования, с учетом примерной образовательной программы дошкольного образования, санитарно-эпидемиологическими правилами и нормативами, с учетом недельной нагрузки.

Детский сад посещают 143 воспитанника в возрасте от 1.5 до 7 лет. В Детском саду сформировано 6 групп. Все группы общеразвивающей направленности:

- ясельная группа – 18 ребенка;
- первая младшая группа 21 – детей;
- вторая младшая группа - 23 детей
- средняя группа – 28 детей;
- старшая группа – 26 детей;
- подготовительная к школе группа – 27 ребенка.

Уровень развития детей анализируется по итогам мониторинга освоения детьми образовательной программы. Формы проведения диагностики: наблюдения, итоговые занятия.

Так, результаты качества освоения основной образовательной программы Детского сада за **2021- 2022** учебный год выглядят следующим образом:

| № | Образовательные области | Начало года | | | Конец года | | | Итоговый результат | |
|---|-------------------------------------|--------------|--------------|--------------|--------------|--------------|--------------|--------------------|---------------|
| | | высокий | средний | низкий | высокий | средний | низкий | Начало года | Конец года |
| | | Кол-во/ % | Кол-во/ % | Кол-во/ % | Кол-во/ % | Кол-во/ % | Кол-во/ % | Кол-во/ % | Кол-во/ % |
| 1 | Социально-коммуникативное развитие | 19/15 | 90/72 | 17/13 | 37/29 | 82/65 | 7/6 | 109/87 | 119/94 |
| 2 | Познавательное развитие | 16/13 | 80/63 | 30/24 | 36/29 | 75/59 | 15/12 | 96/76 | 111/88 |
| 3 | Речевое развитие | 11/9 | 90/71 | 25/20 | 32/25 | 84/67 | 10/8 | 101/80 | 116/92 |
| 4 | Художественно-эстетическое развитие | 12/10 | 91/72 | 23/18 | 30/24 | 80/63 | 16/13 | 103/82 | 110/87 |
| 5 | Физическое развитие | 24/19 | 82/65 | 20/16 | 40/32 | 78/62 | 8/6 | 106/84 | 118/94 |
| | Итоговый результат | 16/13 | 87/69 | 23/18 | 35/28 | 80/63 | 11/9 | 103/82 | 115/91 |

Вывод: Образовательный процесс в ДОУ организован в соответствии с требованиями, предъявляемыми ФГОС ДОО и направлен на сохранение и укрепление здоровья воспитанников, предоставление равных возможностей для полноценного развития каждого ребенка.

Хорошие результаты достигнуты благодаря использованию в работе методов, способствующих развитию самостоятельности, познавательных интересов детей, созданию проблемно-поисковых ситуаций, использованию эффективных здоровьесберегающих технологий и обогащению развивающей предметно-пространственной среды. Выполнение детьми программы осуществляется на хорошем уровне и в полном объеме. Индивидуальное сопровождение воспитанников в ДОУ планируется с учетом индивидуальных особенностей развития, состояния здоровья, способностей и интересов воспитанников. Также планируется индивидуальная работа с детьми, имеющими ограниченные возможности здоровья (ОВЗ) через интеграцию деятельности всех педагогических работников и родителей. В дошкольном

образовательном учреждении сформированы и функционируют психолого-педагогическая служба.

В 2021-2022 учебном году коррекционную помощь в группах получали 28 детей. Направлено на ПМПк для определения и уточнения образовательного маршрута 10 детей.

Воспитательная работа

Чтобы выбрать стратегию воспитательной работы, в 2022 году проводился анализ состава семей воспитанников.

Характеристика семей по составу

| Состав семьи | Количество семей | Процент от общего количества семей воспитанников |
|--------------------|------------------|--|
| Полная | 127 | 88,8 % |
| Неполная с матерью | 15 | 10,4 % |
| Неполная с отцом | 1 | 0,8 % |
| Оформлено опекунов | - | % |

Характеристика семей по количеству детей

| Количество детей в семье | Количество семей | Процент от общего количества семей воспитанников |
|--------------------------|------------------|--|
| Один ребенок | 35 | 24,4 % |
| Два ребенка | 78 | 54,5 % |
| Три ребенка и более | 30 | 21,1 % |

Воспитательная работа строится с учетом индивидуальных особенностей детей, с использованием разнообразных форм и методов, в тесной взаимосвязи воспитателей, специалистов и родителей. Детям из неполных семей уделяется большее внимание в первые месяцы после зачисления в Детский сад.

Дополнительное образование

В 2021-2022 году Детский сад оказывал дополнительные платные образовательные услуги по направлениям:

- художественно-эстетическое: «Волшебная бумага», «Я-звездочка!», «Мука+соллька»
 - социально-педагогическое: «Занимательная математика»; «Умные звуки»;
 - физическое: «Спортивно-оздоровительный кружок с элементами художественной гимнастики»
- Кружки посещали 79 воспитанников (55,2%)

IV. Оценка функционирования внутренней системы оценки качества образования

Мониторинг качества образовательной деятельности в 2022 году показал хорошую работу педагогического коллектива по всем показателям.

В физическом развитии дошкольников основными задачами для ДОУ являются охрана и укрепление физического, психического здоровья детей, в том числе их эмоционального благополучия. Оздоровительный процесс включает в себя:

- профилактические, оздоровительные мероприятия;
- общеукрепляющую терапию (витамиотерапия, полоскание горла, применение финтоцидов);
- Организацию рационального питания(5-ти разовый режим питания);
- санитарно-гигиенические и противоэпидемиологические мероприятия;
- двигательная активность;
- комплекс закаливающих мероприятий;

-использование здоровьесберегающих технологий и методик (дыхательная, зрительная, послесоновая, пальчиковая гимнастики, индивидуальные физические упражнения, самомассаж активных точек и др.);

- режим проветривания и кварцевания.

Благодаря созданию медико-педагогических условий и системе оздоровительных мероприятий показатели физического здоровья детей улучшились. Детей с первой группой здоровья- 27 (14 %), со второй группой здоровья 111 (84 %), с третьей-5 (2 %), с четвертой- 0, с пятой группой здоровья 1(1%).

Для недопущения распространения коронавирусной инфекции, администрация детского сада ввела в 2021-2022 учебном году дополнительные ограничительные и профилактические меры в соответствии с СПЗ.1/2.4.3598-20:

- ежедневный усиленный фильтр воспитанников и работников – термометрию с помощью бесконтактных термометров и опрос на наличие признаков инфекционных заболеваний. Лица с признаками инфекционных заболеваний изолируются, а детский сад уведомляет о заболевших территориальный орган Роспотребнадзора;

- еженедельную генеральную уборку с применением дезинфицирующих средств, разведенных в концентрациях по вирусному режиму;

- ежедневную влажную уборку с обработкой всех контактных поверхностей, игрушек и оборудования дезинфицирующими средствами;

- дезинфекцию посуды, столовых приборов после каждого использования;

- бактерицидные установки в групповых комнатах;

- частое проветривание групповых комнат в отсутствие воспитанников;

- проведение всех занятий в помещениях групповой ячейки или на открытом воздухе отдельно от других групп;

- требование о заключении врача об отсутствии медицинских противопоказаний для пребывания в детском саду ребенка, который переболел или контактировал с больным COVID-19.

Одним из основных направлений физкультурно-оздоровительной работы является создание оптимальных условий для двигательной активности детей, формирование у них необходимых двигательных умений и навыков, а также воспитание положительного отношения к здоровому образу жизни. В групповых помещениях созданы физкультурно-оздоровительные уголки. Функционирует спортивная площадка для организации двигательной активности на прогулке. Результаты мониторинга физического развития детей выявили положительную динамику физического развития.

В течение года проводилась систематическая работа, направленная на сохранение и укрепление физического, психического и эмоционального здоровья детей, по профилактике нарушений осанки и плоскостопия у детей.

Так плановое посещение составляет 32993 детодней, фактически посещали 21666 детодней. Коэффициент посещаемости составил 89,6, пропущено одним ребенком по болезни за год 0,3.

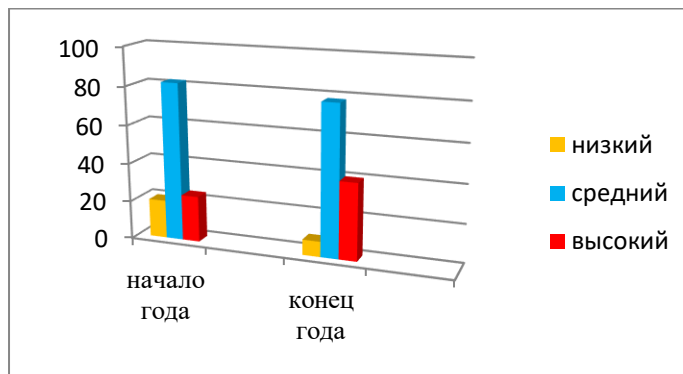
Показатель заболеваемости складывается из длительного отсутствия одних и тех же детей, обусловлен возрастными особенностями детей младшего дошкольного возраста, первый год посещающих детский сад, увеличением числа детей с хроническими заболеваниями.

Состояние здоровья и физического развития воспитанников удовлетворительные.

Уровень физического развития детей в 2021-2022 учебном году:

| Уровень | 2021-2022 | |
|---------|-----------|-----|
| | н/г | к/г |
| | | |

| | | |
|---------|--------|--------|
| Высокий | 24/19% | 40/32% |
| Средний | 82/65% | 78/62% |
| Низкий | 20/16% | 8/6% |



В течение года воспитанники Детского сада успешно участвовали в конкурсах и мероприятиях различного уровня:

Республиканский конкурс детского рисунка «Мой любимый дом» ДОМКОР Победитель в номинации «Моя любимая игрушка» Закирова Самира (педагог Нуруллина А.Д.)

-IV Международный литературный конкурс «Джалиловские чтения» («Жэлил укулары»)-
Диплом 3 степени- Гильмутдинов Радэль, педагог Ибрагимова Э.А.

Диплом 3 степени- Садыков Амир, педагог Ибрагимова Э.А.

Диплом 3 степени, Мунирова Аделина (педагог Миназева А.Р.)

Диплом участника Сулейманова Софья (педагог Наширванова Р.Р.)

-Региональный конкурс детского рисунка «Золотой листопад» Набиева Аделина, диплом 1 степени (педагог Нуруллина А.Д.) .

-Региональный конкурс детского рисунка «Золотой листопад» Акимов Роман, сертификат участника (педагог Хамидуллина И.И.)

-Республиканский конкурс детского рисунка «Мой любимый дом» ДОМКОР, сертификат участника (педагоги Хамидуллина И.И., Ганиева Л.И., Кутлыева Т.Ф., Миназева А.Р., Шайдуллина Э.М.)

-Региональный конкурс детского рисунка «Зимнее настроение», Фатихова Малика, диплом 1 степени (педагог Миназева А.Р.)

- Региональный конкурс детского рисунка «Зимнее настроение», Шарипова Элина, диплом участника (педагог Хамидуллина И.И.)

-Межрегиональная очная олимпиада « Умога» Сулейманова Софья, диплом 1 степени (педагог Наширванова Р.Р.)

- Зональный фестиваль – конкурс «Театральная палитра», диплом участника (педагоги Нуруллина А.Д., Ибрагимова Э.А., Хамидуллина И.И.)

- Городской конкурс рисунком «Космические знаки», Набиева Аделина, диплом 1 место (педагог Нуруллина А.Д.)

-Городской конкурс рисунком «Космические знаки», Моисеев Артур, диплом участника (педагог Ибрагимова Э.А.)

-Городской конкурс детского творчества «Звездочки» в номинации «Танцевальное творчество» Диплом приказ УО АМР № 200 от 16.03.2022г

- Городской конкурс «Татар кызы, Татар малае» бүләклэнэ Мунирова Аделина. Приказ №273 от 04 апреля 2022г.

-Муниципальный интеллектуальный конкурс «Маленький гений» Гилязов Рамазан диплом 1 степени(педагог Шайдуллина Э.М.)

-Муниципальный интеллектуальный конкурс «Маленький гений» Вафина Малика диплом 1 степени (педагог Наширванова Р.Р.)

-Муниципальный конкурс чтецов «Зимушка – Зима», «Гильмутдинов Радэль, диплом 1 степени педагог Нуруллина А.Д.

-Муниципальный конкурс чтецов «Зимушка – Зима», «Фадеев Данил, диплом 2 степени педагог Миназева А.Р.

Педагоги активно участвовали в повышении педагогического мастерства и в распространении своего педагогического опыта:

- Семинар – практикум « Развитие творческой активности в процессе познавательной деятельности» на базе МБДОУ №18 педагоги Насертдинова Л.М., Наширванова Р.Р.

Семинар – практикум « Развитие мелкой моторики детей раннего возраста через различные виды деятельности» педагоги:Нуруллина А.Д., Насертдинова Л.М., Тухбатуллина А.Р.,Ганиева Л.И.

- Семинар « Формирование экологической культуры дошкольников через использование современных форм и методов работы» на базе МБДОУ №31 педагог Миназева А.Р.

- Семинар – практикум «Современные подходы к организации эстетического развития дошкольников к окружающей действительности через ознакомление с общественными и природными явлениями в быту, в процессе труда и игры» на базе МБДОУ № 56 педагоги Наширванова Р.Р., Шайдуллина Э.М.

- Семинар – практикум « Театрализованная деятельность – как средство творческого развития дошкольников» на базе МБДОУ №5 педагоги: Ибрагимова Э.А., Хамидуллина И.И.

- Семинар – практикум «Интеграция вариативного модуля «Обучение детей ДОУ правилам безопасного поведения на дорогах» в познавательном развитии детей» на базе МБДОУ № 26 педагог Ибрагимова Э.А.

- Семинар – практикум «Театральная деятельность по мотивам произведений татарских писателей, как фактор развития национально – патриотических качеств у дошкольников» на базе МБДОУ № 52 педагоги: Хамидуллина И.И., Ибрагимова Э.А., Нуруллина А.Д., Саттарова Г.Р., Шайдуллина Э.М., Кутлыева Т.Ф.

- Семинар – практикум « К истокам народной культуры» на базе МБДОУ №9 «Садко» педагог Хамидуллина И.И.

- Семинар – практикум «Педагогические условия эффективного развития выразительности речи у детей дошкольного возраста» на базе МБДОУ № 58 педагог Шайдуллина Э.М.

- Семинар – практикум «Игровые технологии в речевом развитии детей посредством театрализованной деятельности» на базе МБОУ «Гимназия №1»

Научно – практическая конференция ЕССЕ – РЕГИОН Онлайн «Воспитание дошкольников на основе традиционных духовно – нравственных ценностей народов РТ» педагог Хамидуллина И.И.

- КМО «Кече яшьтәге балаларның төрле эшчәнлек аша моторикасын үстерү» в первой младшей группе. Педагог Ганиева Л.И.

- КМО «Роль использования нетрадиционных техник рисования, как фактора развития креативного, нестандартного мышления у дошкольников» в подготовительной к школе групп.

Одним из важнейших социальных институтов воспитания является семья. В связи с тем, что в последнее время наметились новые, перспективные формы сотрудничества, которые предполагают подключение родителей к активному участию, как в педагогическом процессе, так и в жизни детского сада, в своей группе я использую больше разнообразные современные формы работы с родителями:

- Информационно-аналитические: социологические опросы, социологические срезы, тесты, анкетирование, которые направлены на выявление интересов, потребностей, запросов родителей, уровня их педагогической грамотности, установление эмоционального контакта между педагогами, родителями и детьми.

- **Познавательные:** семинары-практикумы, педагогическая гостиная, проведение собраний, консультаций в нетрадиционной форме, устные педагогические журналы, педагогическая библиотека для родителей, «КВН», «Круглый стол», викторины, которые направлены на ознакомление родителей с возрастными и психологическими особенностями детей дошкольного возраста, формирование у родителей практических навыков воспитания детей.

- **Наглядно-информационные:** дни открытых дверей, открытые просмотры занятий и других видов деятельности детей, выставки детских работ, выставки совместных работ детей и родителей, видеоролики о жизни ДОО, организация мини-библиотек, использование современных технологий, информационные стенды, которые направлены на обогащение знаний родителей об особенностях развития и воспитания детей дошкольного возраста.

- **Досуговые:** совместные досуги, праздники, участие родителей и детей в выставках, детско-родительских гостиных, которые призваны устанавливать теплые доверительные отношения, эмоциональный контакт между педагогами и родителями, между родителями и детьми. В период с 01.12.2021 по 15.12.2021 проводилось анкетирование 109 родителей, получены следующие результаты:

- доля получателей услуг, положительно оценивающих доброжелательность и вежливость работников организации, – 93 процента;

- доля получателей услуг, удовлетворенных компетентностью работников организации, – 84 процента;

- доля получателей услуг, удовлетворенных материально-техническим обеспечением организации, – 67 процентов;

- доля получателей услуг, удовлетворенных качеством предоставляемых образовательных услуг, – 89 процентов;

- доля получателей услуг, которые готовы рекомендовать организацию родственникам и знакомым, – 93 процента.

Анкетирование родителей показало высокую степень удовлетворенности качеством предоставляемых услуг.

V. Оценка кадрового обеспечения

Детский сад укомплектован педагогами на 94 %, вакансии: педагога-психолога 0,5 ст. согласно штатному расписанию. Всего работают 32 человека. Педагогический коллектив детского сада насчитывает 12 специалистов. Соотношение воспитанников, приходящихся на 1 взрослого:

- воспитанник/педагог – 1/10;

- воспитанники/все сотрудники – 1/4

За 2022 год 1 педагог прошел аттестацию на высшую категорию.

На 31.12.2022г. в детском саду имели:

- высшую квалификационную категорию – 14% (2 воспитатель);

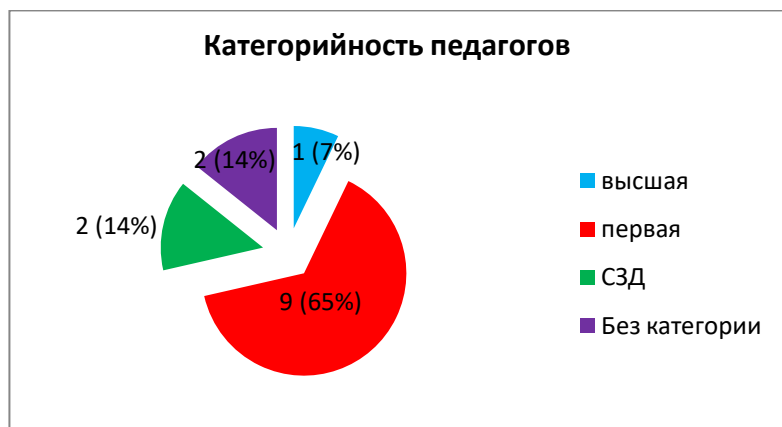
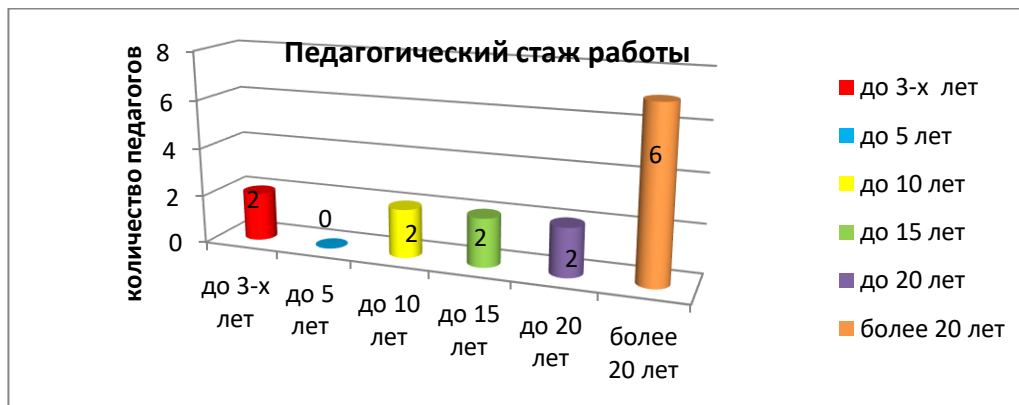
- первую квалификационную категорию – 65 % (9 воспитателей).

- соответствие занимаемой должности –

- без категории - 1% (1 педагог)

Курсы повышения квалификации в 2022 году прошли 4 педагога.

Диаграмма с характеристиками кадрового педагогического состава Детского сада



Детский сад укомплектован кадрами на 94%. Педагоги постоянно повышают свой профессиональный уровень, эффективно участвуют в работе методических объединений, знакомятся с опытом работы своих коллег и других дошкольных учреждений, а также саморазвиваются.

Все это в комплексе дает хороший результат в организации педагогической деятельности и улучшении качества образования и воспитания дошкольников.

VI. Оценка учебно-методического и библиотечно-информационного обеспечения

В Детском саду библиотека является составной частью методической службы. Библиотечный фонд располагается в методическом кабинете, кабинетах специалистов, группах детского сада. Библиотечный фонд представлен методической литературой по всем образовательным областям основной общеобразовательной программы, детской художественной литературой, периодическими изданиями, а также другими информационными ресурсами на различных электронных носителях. В каждой возрастной группе имеется банк необходимых учебно-методических пособий, рекомендованных для планирования воспитательно-образовательной работы в соответствии с обязательной частью ООП.

В 2022 году Детский сад пополнил учебно-методический комплект к примерной общеобразовательной программе дошкольного образования «От рождения до школы» в соответствии с ФГОС. Приобрели наглядно-дидактические пособия:

- серии «Мир в картинках», «Рассказы по картинкам», «Расскажите детям о...», «Играем в сказку», «Грамматика в картинках», «Искусство детям»;
- картины для рассматривания, плакаты;
- комплексы для оформления родительских уголков;

Оборудование и оснащение методического кабинета достаточно для реализации образовательных программ. В методическом кабинете созданы условия для возможности организации совместной деятельности педагогов. Однако кабинет недостаточно оснащен техническим и компьютерным оборудованием.

Информационное обеспечение Детского сада включает:

– информационно-телекоммуникационное оборудование – в 2017 году пополнилось ноутбуком, проектором мультимедиа;

– программное обеспечение – позволяет работать с текстовыми редакторами, интернет-ресурсами, фото-, видеоматериалами, графическими редакторами.

В Детском саду учебно-методическое и информационное обеспечение достаточное для организации образовательной деятельности и эффективной реализации образовательных программ.

VII. Оценка материально-технической базы

Материально-техническое обеспечение и оснащённость образовательного процесса.

| № п/п | Наименование показателя | Значение показателя |
|-------|---|--|
| 1. | Общая площадь земельного участка, на котором расположено образовательное учреждение (м2) | 4350 |
| 2. | Общая площадь всех помещений образовательного учреждения (м2) | 1310,6 |
| 3. | Общее количество детей - (чел.) | 143 |
| 4. | Общее количество спальных, групповых, специализированных помещений и т.д. всего - (ед.) в том числе: | 28 |
| 5. | -групповых помещений (ед.); - спальных помещений (ед.); - туалетные комнаты(ед); - методических кабинетов (ед.); - кабинет педагога-психолога(ед); - кабинет заведующей(ед); - медицинский блок(ед); - прачечная(ед); - кабинет ПДД(ед); " - кабинет татарского языка(ед); - физкультурный зал - - музыкальный зал | 6 6 6 1 1 1 1 1 1 1 1 1 1 1 |
| 6. | Учреждение имеет или нет: Плавательный бассейн (м2) | нет |
| 7. | Имеет ли учреждение пищеблок (м2) | 26,7 |
| 8. | Дата проведения последнего комплексного капитального ремонта | 2010 |
| 9. | Водоснабжение | да |
| 10. | Отопление | да |
| 11. | Канализацию | да |
| 12. | Наличие медицинского кабинета (да или нет/ м2) | да |
| 13. | Наличие паспорта дошкольного образовательного учреждения по безопасности дорожного движения (БДД) (да или нет) | имеется |
| 14. | Наличие пожарной сигнализации (АПС) (да или нет) | да |
| 15. | Вывод сигнала АПС на пульт ЕСС-01 пожарной охраны (да или нет) | да |
| 16. | Наличие системы оповещения и управления эвакуацией людей при пожаре (да или нет) | нет |
| 17. | Оснащённость молниезащитой (да или нет) | да |
| 18. | Оснащённость автоматической системой дымоудаления (да или нет) | нет |

| | | |
|-----|---|-------------------------|
| 19. | Наличие пожарных гидрантов, водоемов (ед.) | нет |
| 20. | Удаление дошкольного образовательного учреждения от ближайшего пожарного подразделения (км) | 4.6 км |
| 21. | Наличие пожарных кранов и рукавов - (да или нет/ кол-во) | да/8 |
| 22. | Количество огнетушителей (ед.) | 14 |
| 23. | Наличие паспорта комплексной безопасности (да или нет) | да |
| 24. | Наличие системы аварийного освещения (да или нет) | нет |
| 25. | Наличие исправной системы видеонаблюдения (СВН) (да или нет) | да |
| 26. | Количество видеокамер (на территории /внутри здания) | 5/0 |
| 27. | Наличие исправной кнопки экстренного вызова полиции (КЭВП) (да или нет) | да |
| 28. | Наличие телефонной проводной (стационарной) связи (да или нет/ кол-во абонентских номеров) | да/1 |
| 29. | Наличие ограждения территории ДООУ по всему периметру (да исправно), (да не исправно), (отсутствует) | да/исправно |
| 30. | Наличие наружного освещения: - территории (да или нет); - периметра ограждения (да или нет) | да/ нет |
| 31. | Охрана ДООУ специалистами (людьми)/кол-во | штатные сторожа/3 |
| 32. | Наличие технических средств охраны (звонок, домофон и т. п.) (да или нет) | да/электронный замок |
| 33. | Наличие паспорта антитеррористической защищенности ДООУ (да или нет) | да |
| 34. | Наличие компьютерной техники -(да или нет/общее кол-во) - компьютеров - ноутбуков | да/ 1 6 |
| 35. | Наличие интерактивного оборудования (да или нет) - интерактивная доска (да или нет общее кол-во) - мультимедийный проектор (да или нет/общ-ее кол-во) | да нет да/2 |
| 36. | Наличие подключения к сети интернет : (да или нет)/(вид подключения – 3G, ADSL.WiFi | да/3G |

Материально-техническое состояние Детского сада и территории соответствует действующим санитарно-эпидемиологическим требованиям к устройству, содержанию и организации режима работы в дошкольных организациях, правилам пожарной безопасности, требованиям охраны труда.

Результаты анализа показателей деятельности организации

Данные приведены по состоянию на 31.12. 2021г.

| № п/п | Показатели | Единица измерения | Количество |
|--|--|-------------------|------------|
| 1. Образовательная деятельность | | | |
| 1.1 | Общая численность воспитанников, осваивающих образовательную программу дошкольного образования, в том числе. | человека | 143 |
| 1.1.1 | В режиме полного дня (8-12 часов) | человека | 143 |
| 1.1.2 | В режиме кратковременного пребывания (3 - 5 часов) | человек | 0 |
| 1.1.3 | В семейной дошкольной группе | человек | 0 |
| 1.1.4 | В форме семейного образования с психолого-педагогическим сопровождением на базе дошкольной образовательной организации | человек | 0 |
| 1.2 | Общая численность воспитанников в возрасте до 3 лет | человека | 39 |

| | | | |
|-------|---|----------------------|------------|
| 1.3 | Общая численность воспитанников в возрасте от 3 до 8 лет | человек (процент) | 104 (89%) |
| 1.4 | Численность/удельный вес численности воспитанников в общей численности воспитанников, получающих услуги присмотра и ухода. | человек (процент) | 143 (100%) |
| 1.4.1 | В режиме полного дня(8-12 часов) | человек (процент) | 143 (100%) |
| 142 | В режиме продленного дня (12 -14 часов) | человек (процент) | 0 (0%) |
| 1.4.3 | В режиме круглосуточного пребывания | человек (процент) | 0 (0%) |
| 1.5 | Численность/удельный вес численности воспитанников с ограниченными возможностями здоровья в общей численности воспитанников, получающих услуги: | человек (процент) | 0 (0%) |
| 1.5.1 | По коррекции недостатков в физическом и (или) психическом развитии | человек (процент) | 0 (0%) |
| 1.5.2 | По освоению образовательной программы дошкольного образования | человек (процент) | 0 (0%) |
| 1.5.3 | По присмотру и уходу | человек (процент) | 0 (0%) |
| 1.6 | Средний показатель пропущенных дней при посещении дошкольной образовательной организации по болезни на одного воспитанника | день | 1,8 |
| 1.7 | Общая численность педагогических работников, в том числе. | человек | 12 |
| 1.7.1 | Численность/удельный вес численности педагогических работников, имеющих высшее образование | человек (процент) | 11 (93%) |
| 1.7.2 | Численность/удельный вес численности педагогических работников, имеющих высшее образование педагогической направленности (профиля) | человек (процент) | 11 (93%) |
| 1.7.3 | Численность/удельный вес численности педагогических работников, имеющих среднее профессиональное образование | человек (процент) | 1 (7%) |
| 1.7.4 | Численность/удельный вес численности педагогических работников, имеющих среднее профессиональное образование педагогической направленности (профиля) | человек (процент) | 1 (7%) |
| 1.8 | Численность/удельный вес численности педагогических работников, которым по результатам аттестации присвоена квалификационная категория, в общей численности педагогических работников, в том числе: | человек (процент) | 10 (67%) |
| 1.8.1 | Высшая | человек (процент) | 2(7%) |
| 1.8.2 | Первая | человек (процент) | 9 (65 %) |
| 1.9 | Численность/удельный вес численности педагогических работников в общей численности педагогических работников, педагогический стаж работы которых составляет: | | |
| 1.9.1 | До 5 лет | человек (процент) | 2 (13,4%) |
| 1.9.2 | Свыше 30 лет | человек (процент) | 2 (20%) |

| | | | |
|--------------------------|--|----------------------|---------------------|
| 1.10 | Численность/удельный вес численности педагогических работников в общей численности педагогических работников в возрасте до 30 лет | человек (процент) | 1(7%) |
| 1.11 | Численность/удельный вес численности педагогических работников в общей численности педагогических работников в возрасте от 55 лет | человек (процент) | 1 (13,4%) |
| 1.12 | Численность/удельный вес численности педагогических и административно-хозяйственных работников, прошедших за последние 5 лет повышение квалификации/профессиональную переподготовку по профилю педагогической деятельности или иной осуществляемой в образовательной организации деятельности, в общей численности педагогических и административно-хозяйственных работников | человек (процент) | 12 человек/ 100% |
| 1.13 | Численность/удельный вес численности педагогических и административно-хозяйственных работников, прошедших повышение квалификации по применению в образовательном процессе федеральных государственных образовательных стандартов в общей численности педагогических и административно-хозяйственных работников | человек (процент) | |
| 1.14 | Соотношение "педагогический работник/воспитанник" в дошкольной образовательной организации | человек/ человек | 1/10 |
| 1.15 | Наличие в образовательной организации следующих педагогических работников: | | |
| 1.15.1 | Музыкального руководителя | да/нет | да |
| 1.15.2 | Инструктора по физической культуре | | да |
| 1.15.3 | Учителя-логопеда | | нет |
| 1.15.4 | Логопеда | | нет |
| 1.15.5 | Учителя-дефектолога | | нет |
| 1.15.6 | Педагога-психолога | | нет |
| 2. Инфраструктура | | | |
| 2.1 | Общая площадь помещений, в которых осуществляется образовательная деятельность, в расчете на одного воспитанника | кв. м. | 9,6 |
| 2.2 | Площадь помещений для организации дополнительных видов деятельности воспитанников | кв. м. | 186 |
| 2.3 | Наличие физкультурного зала | да/нет | да |
| 2.4 | Наличие музыкального зала | | да |
| 2.5 | Наличие прогулочных площадок, обеспечивающих физическую активность и разнообразную игровую деятельность воспитанников на прогулке | | да |

Анализ показателей указывает на то, что Детский сад имеет достаточную инфраструктуру, которая соответствует требованиям СанПиН 2.4.1.3049-13 «Санитарно-эпидемиологические требования к устройству, содержанию и организации режима работы дошкольных образовательных организаций» и позволяет реализовывать образовательные программы в полном объеме в соответствии с ФГОС ДО.

